

# LM-SECURITE

**partenaire commercial**

**[www.lmsecurite.fr](http://www.lmsecurite.fr)**

31 allée des romains 74370 PRINGY  
Tél / fax ( 33 ) 0450 274 633  
mobile : ( 33 ) 0668 549 628  
[www.lmsecurite.fr](http://www.lmsecurite.fr) [lmsecurite@yahoo.fr](mailto:lmsecurite@yahoo.fr)  
Siret 43407493600015 APE 4669C  
TVA FR6343407493600015

# MULTITEXT

F series - Version 3.0  
pour Windows

MANUEL UTILISATEUR

[www.lmsecurite.fr](http://www.lmsecurite.fr)

## 1. Introduction

Bienvenue dans *Multitext*, logiciel pour *Windows* de saisie et diffusion pour afficheurs multilignes, intégrant un mode de simulation.

Dans le paquetage, vous trouverez l'afficheur, l'adaptateur Ethernet, les fixations murales, le câble de liaison panneau/adaptateur, le logiciel et son manuel d'utilisation. La compréhension de ce manuel suppose du lecteur une bonne habitude de l'usage du système Microsoft Windows.

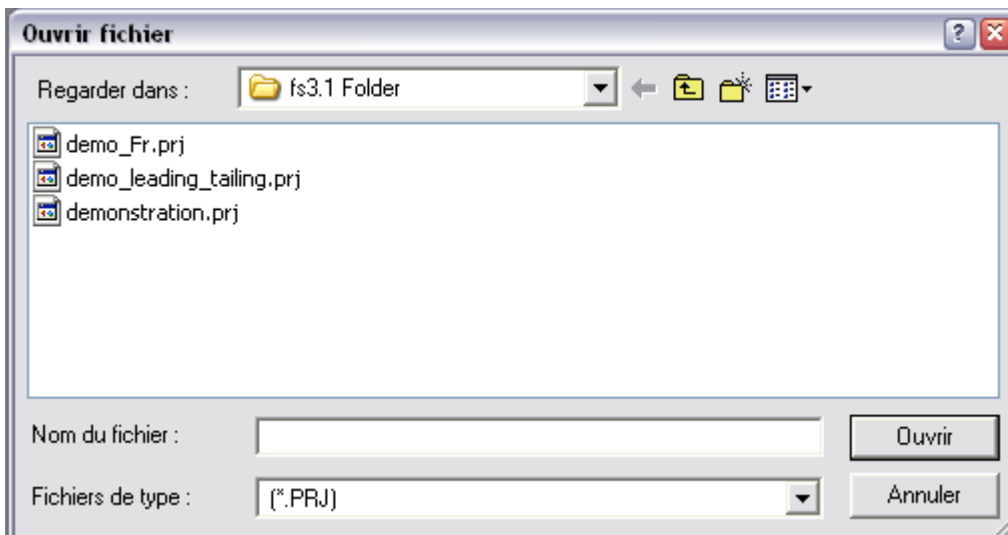
## 2. Installation

Branchez l'afficheur à une prise de courant avec terre, puis connectez l'afficheur à l'adaptateur Ethernet à l'aide du câble terminé par des prises.

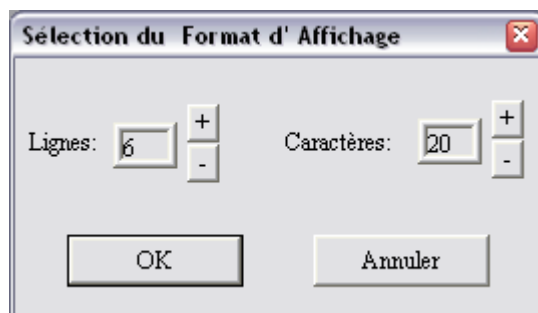
Copiez le dossier Jayex ML (décompacté) sur votre disque dur. Pour lancer le programme, double-cliquez sur son icône. Vous pouvez maintenant passer au paragraphe suivant qui vous montrera comment créer et transmettre un message pour l'afficheur.

## 3. Ouvrir un fichier

En cliquant sur l'item *Ouvrir un projet*, qui vous permet d'ouvrir un fichier précédemment sauvegardé sur disque, vous devriez obtenir l'écran suivant :



Si vous désirez travailler sur un nouveau fichier, cliquez sur *Annuler*, vous obtiendrez alors un dialogue vous permettant de choisir les nombres de lignes et de caractères de votre afficheur.



Ceci étant fait, cliquez sur *OK* pour créer le nouveau fichier de messages. Il vous sera alors demandé de donner un nom à la première page créée.

#### 4. Editer un message

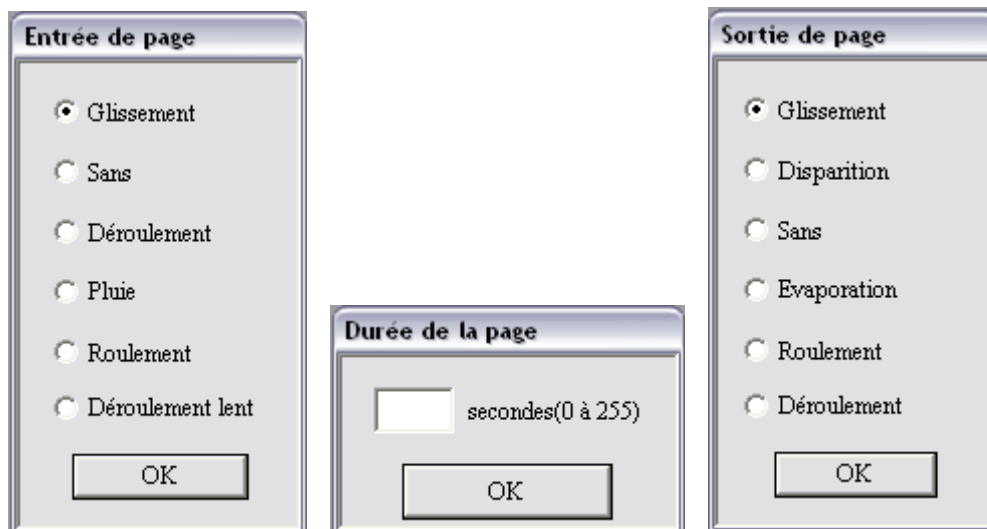
En mode édition, la fenêtre présente une image de l'afficheur sur la droite, et une liste des pages sur la gauche, ainsi que présenté ci-dessous. Comme on le voit, les pages peuvent être nommées de manière à imaginer leur contenu.



Pour entrer votre texte, placez votre curseur dans la fenêtre représentant l'afficheur.

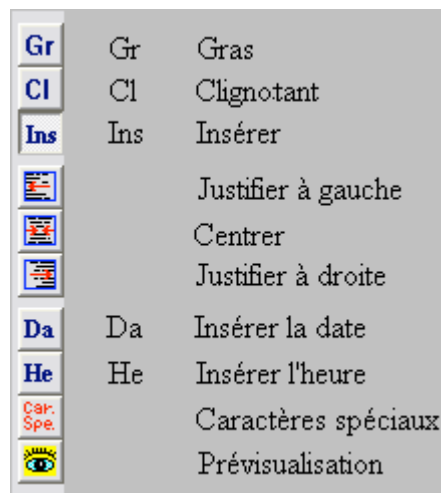
Pour chaque page, on peut définir une animation d'entrée et une de sortie de page, ainsi que la durée d'affichage de celle-ci. Pour cela, il suffit de cliquer sur chacun des champs d'édition appropriés situés au-dessus de l'afficheur. On aboutit respectivement dans les dialogues suivants :

Les zones de selection des animations et du temps de pose sont montrées ci-dessous :



## 5. Commandes d'édition

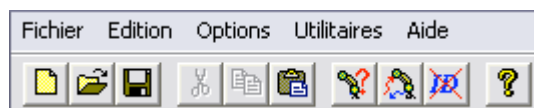
La barre d'outils ci-dessous regroupe les différentes commandes d'édition.



[www.lmsecurite.fr](http://www.lmsecurite.fr)

## 6. Commandes générales

Les commandes courantes sont regroupées dans la barre des boutons principale.



Nouveau – crée un nouveau fichier

Ouvrir - ouvre un fichier

Sauver – sauve le fichier courant

Couper – coupe le texte ou la page sélectionné dans le presse-papier

Copier - copie le texte ou la page sélectionné dans le presse-papier

Coller – insère une copie du contenu du presse-papier sous le curseur

Configuration – configurations des communications PC - afficheur

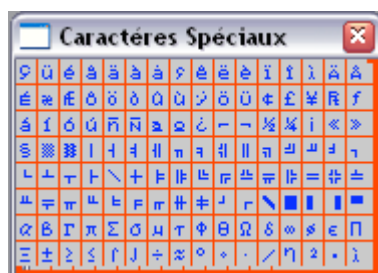
Transmission – transmet les données à l'afficheur

Changement d'adresse – permet de modifier le numéro de l'afficheur

Aide – à propos de l'application

## 7. Caractères spéciaux

En complément des caractères standard disponibles depuis le clavier, 128 caractères spéciaux sont accessibles depuis un dialogue qui apparaît dès que l'on effectue un clic-droit dans la fenêtre de l'afficheur. Chaque caractère cliqué dans ce tableau est aussitôt inséré sous le curseur dans la ligne éditée.



Il est possible de visualiser chaque caractère, et même de le modifier, en cliquant dessus à l'aide du bouton droit de la souris.



Lorsque vous fermez le quadrillage de définition du caractère, les modifications effectuées sont immédiatement prises en compte partout où ledit caractère est affiché.

## 8. Programmations des pages

Programmations

Début: 0:00 Fin: 24:00

Dim  Lun  Mar  Mer

Jeu  Ven  Sam

Tous Aucun

Chaque page possède ses propres programmations horaires et journalières : les heures journalières de début et de fin d'affichage, ainsi que les jours de la semaine pour lesquels la page concernée est affichée. Par défaut, toute nouvelle page créée est active 24h/24 et 7j/7 (voir illustration).

Par exemple, pour rendre visible une page de 9h30 à 12h30 les lundis et mercredis, il suffit de saisir ces heures dans les champs adéquats, et de cocher les jours concernés. Le reste du temps, cette page sera non visible.

Programmations

Début: 9:30 Fin: 12:30

Dim  Lun  Mar  Mer

Jeu  Ven  Sam

Tous Aucun

Les boutons inférieurs permettent respectivement de replacer les programmations par défaut (7j/7 24h/24) et d'éliminer toute diffusion.

Les programmations des pages sont transmises aux afficheurs lors du transfert si l'option ad hoc est convenablement active (Cf chapitre 10).

## 9. Changer le numéro des afficheurs

À chaque afficheur est affecté un numéro qui est son adresse sur le réseau. Lorsque vous utilisez les afficheurs pour la première fois, vous devez attribuer un numéro propre à chacun des afficheurs, de manière à pouvoir les distinguer lors des transferts de données.

Adresse afficheur

Actuelle (0 à FF; Joker : \*\*): \*\*

Nouvelle (00-FF) :

OK Annuler

Pour modifier le numéro d'un afficheur, entrez son numéro actuel – ou \*\* (joker qui désigne tous les afficheurs) si vous l'ignorez – et son nouveau numéro, puis cliquez OK.

## 10. Configuration des communications

Configuration communications

Port série

COM1    COM2    COM3    COM4  
 COM5    COM6    COM7    COM8

USB Bluetooth

Port :  
CSR0

Bluetooth distante

Système n°1: 0110003A0A00  
 Système n°2: 0110003A0A00  
 Système n°3: 0110003A0A00  
 Système n°4: 0110003A0A00  
 Système n°5: 0110003A0A00  
 Système n°6: 0110003A0A00  
 Système n°7: 0110003A0A00  
 Système n°8: 0110003A0A00

Réseau local

Address IP distante

<input checked="" type="checkbox"/> IP1	0 . 0 . 0 . 0	port:	1024
<input type="checkbox"/> IP2	0 . 0 . 0 . 0	port:	1024
<input type="checkbox"/> IP3	0 . 0 . 0 . 0	port:	1024
<input type="checkbox"/> IP4	0 . 0 . 0 . 0	port:	1024
<input type="checkbox"/> IP5	0 . 0 . 0 . 0	port:	1024
<input type="checkbox"/> IP6	0 . 0 . 0 . 0	port:	1024
<input type="checkbox"/> IP7	0 . 0 . 0 . 0	port:	1024
<input type="checkbox"/> IP8	0 . 0 . 0 . 0	port:	1024

OK

Annuler

Ce dialogue vous permet de spécifier si les afficheurs sont accessibles du PC par une liaison série, Bluetooth via USB, ou internet, et de définir :

- Le port série à utiliser sur le PC
- Le port USB sur le PC, et l'adresse Bluetooth distante
- L'adresse et le port IPv4

a) Pour valider vos choix, cliquez sur OK.

[www.imsecurite.fr](http://www.imsecurite.fr)